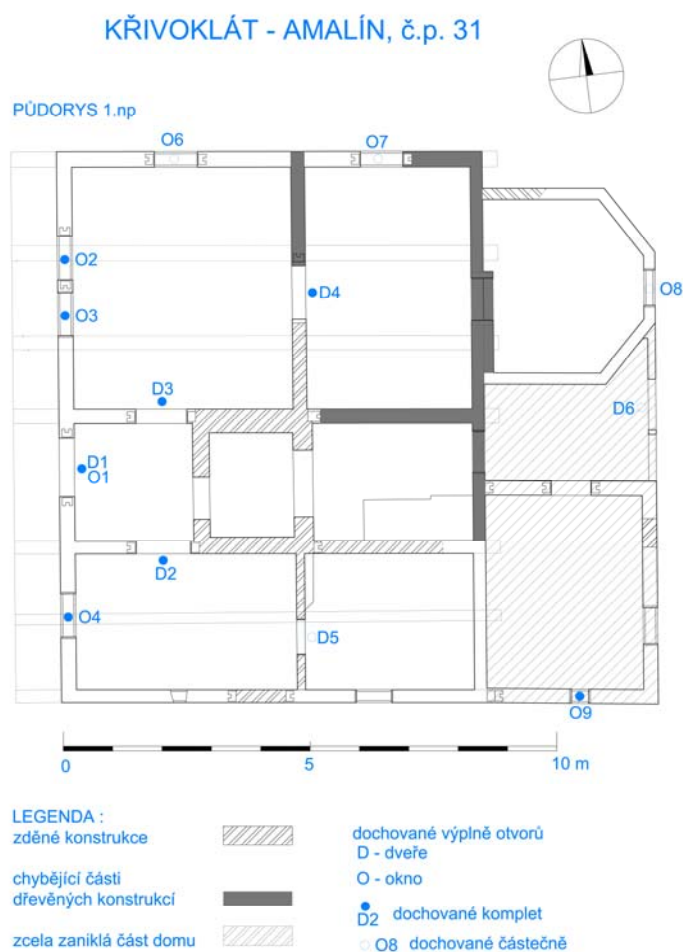


**Křivoklát, okr. Rakovník, Amalín čp. 31**  
*evidence výplní otvorů během demolice domu*  
*Jan Veselý*

Dokumentace domu čp.31 probíhala v průběhu měsíce ledna 2005, v průběhu první fáze demolice. Výplně otvorů nebyly s jedinou výjimkou na svém místě, ale byly deponovány na skládce dřeva z rozebíraného roubeného domu. Následně došlo k odvezení souboru na stavbě nalezených dveřních a okenních křídel do depozitáře na hradě Křivoklátě, kde jsou dosud uloženy. Zárubně a pevné rámy otvorů, pokud byly ještě na stavbě dochovány byly většinou rozebrány a uloženy společně s materiálem srubu nejprve na zahradě domu čp. 31. Později byl materiál převezen do Kounova (okr. Rakovník) k panu Kolářovi. Identifikace jednotlivých prvků a jejich dílů bude možná při plánovaném převozu materiálu do depozitáře skanzenu v Kouřimi.

Pracovní evidence, s prostorovou identifikací výplní, jejichž existence v průběhu dokumentace je jistá, nebo předpokládána následuje. Jedná se o soubor čtveřice klasicistních dvoukřídlých dveří, a dvoje dveře z konce 19. a první třetiny 20. století. Okenní výplně se dochovaly zhruba ze 3. časových horizontů - klasicistní, konec 19. a počátek 20. století, 20. léta dvacátého století a jeden kus okna novodobého, který je zachycen na fotografiích, ale není evidován.



**KŘIVOKLÁT-AMALÍN ČP.31**  
**EVIDENCE HODNOTNÝCH PRVKŮ**  
 hlavní vstupní dveře D1

umístění	hlavní vstup z pavlače na západní fasádě do síně
rozměry	sv. š=1188 cm, v=186 cm, křídla š. 2x 60cm
charakteristika	dvoukřídle dvouplášťové svlakové dveře levé orientace s výrazně profilovanou obložkovou zárubní, vnější plášť má formu rámu s výplněmi - dolní výplň diagonálně skládaná z profilovaných prkének, horní kazetová s drážkovaným vystouplým zrcadlem, na rámu pod spodní výplní, nad horní výplní a mezi výplněmi jsou profilované římsy
datace	1. polovina 19. století
materiál	měkké dřevo, tvrdé dřevo, železo
povrchová úprava	zárubeň i křídlo opatřeny krycím nátěrem, na exteriérové straně sytě zeleným, na vnitřní straně bílým; kování cínované
kování	dvojice kovaných vrchních pásových závěsů, s dvojdílnými skobami s opěrkou, krabicový zámek klasicistního typu s tepaným dekorem, zdobný kovaný štítek a klika, dvojice různých zdobných kovaných zástrčí
technický stav	dobrý
poznámka	



levé křídlo



pravé křídlo

*KŘIVOKLÁT-AMALÍN ČP.31*  
EVIDENCE HODNOTNÝCH PRVKŮ  
hlavní vstupní dveře D1



štítek a klika zámku



detail krabicového zámku



rubová strana křídla se závěsem a svlakem



detail skoby závěsu



**KŘIVOKLÁT-AMALÍN ČP.31**  
**EVIDENCE HODNOTNÝCH PRVKŮ**  
**DVEŘE D2**

umístění	vstup ze síně do západní místnosti jižního dílu
rozměry	sv. š=1100 cm, v=186 cm, křídla š=55 cm
charakteristika	dvoukřídlé rámové výplňové dveře dveře levé orientace se širokou profilovanou obložkovou zárubní, křídla mají trojici výplní- horní je prosklená
datace	1. polovina 19. století, závěsy nejspíš druhotně použité
materiál	měkké dřevo, železo, čiré sklo
povrchová úprava	zárubeň i křídlo opatřeny bílým krycím nátěrem; kování cínované
kování	čtveřice tepaných vrchních T závěsů s rokajovými motivy, ze zdobnými skobami bez opěrek, krabicový zámek mladšího typu, kovaný štítek a klika, dvojice různých zdobných kovaných zástrčí
technický stav	dobrý
poznámka	



„KŘIVOKLÁT-AMALÍN ČP.31  
EVIDENCE HODNOTNÝCH PRVKŮ  
DVEŘE D2



*KŘIVOKLÁT-AMALÍN ČP.31*  
EVIDENCE HODNOTNÝCH PRVKŮ  
*DVEŘE D2*





**KŘIVOKLÁT-AMALÍN ČP.31**  
**EVIDENCE HODNOTNÝCH PRVKŮ**  
**DVEŘE D3**

umístění	vstup ze síně do přední světnice
rozměry	sv. š=1040 cm, v=186 cm, křídla š=52 cm
charakteristika	dvoukřídlé rámové výplňové dveře dveře levé orientace se širokou profilovanou obložkovou zárubní, křídla mají trojici (?) výplní, zrcadla výplní mají rohy zdobně čtvrtkruhově zaoblené, s oboustranným odsazením
datace	1. polovina 19. století
materiál	měkké dřevo, železo
povrchová úprava	zárubeň i křídlo nesou zbytky souvrství nátěrů - poslední bílý byl celoplošně sejmут, odhalen starší - světle hnědý; kování cínované
kování	čtveřice zadlabaných závěsů se složitějšími soustruženými konci, krabicový zámek mladšího typu, kovaný štítek a klika, dvojice různých zdobných kovaných zástrčí
technický stav	dobrý
poznámka	není vyloučeno, že křídla patří dveřím D4

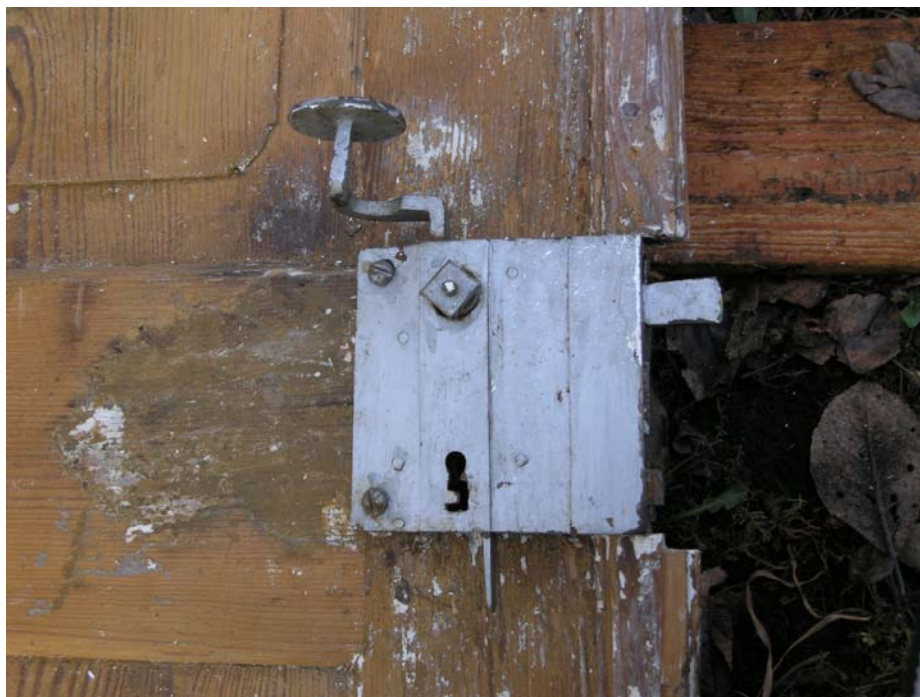


*KŘIVOKLÁT-AMALÍN ČP.31*  
EVIDENCE HODNOTNÝCH PRVKŮ  
*DVEŘE D2*





*KŘIVOKLÁT-AMALÍN ČP.31*  
EVIDENCE HODNOTNÝCH PRVKŮ  
*DVEŘE D2*



detail krabicového zámku

**KŘIVOKLÁT-AMALÍN ČP.31**  
**EVIDENCE HODNOTNÝCH PRVKŮ**  
**DVEŘE D4**

umístění	vstup z přední světnice do zadní světnice
rozměry	sv. š=1090 cm, v=186 cm, křídla š=54 cm
charakteristika	dvoukřídle rámové výplňové dveře dveře levé (?) orientace se širokou profilovanou obložkovou zárubní
datace	1. polovina 19. století
materiál	měkké dřevo, železo
povrchová úprava	zárubeň nesla zbytky souvrství nátěrů - poslední bílý byl celoplošně sejmут, odhalen starší - světle hnědý, křídla - bílý krycí nátěr; kování cínované, nebo natírané
kování	čtveřice zadlabaných závěsů se složitějšími soustruženými konci, krabicový zámek mladšího typu...
technický stav	dochována jen křídla, stav dobrý
poznámka	není vyloučeno, že křídla patří dveřím D3



**KŘIVOKLÁT-AMALÍN ČP.31**  
**EVIDENCE HODNOTNÝCH PRVKŮ**  
**DVEŘE D5**

umístění	vstup ze západní do východní místnosti jižního dílu
rozměry	sv. š=700 cm, v=(?) cm
charakteristika	jednokřídlékřídlé rámové výplňové dveře levé orientace, s prosklenou horní polovinou a s úzkou profilovanou obložkovou zárubní
datace	2. polovina 19. století - první polovina 20. století, kliky a štítky novodobé
materiál	měkké dřevo, železo
povrchová úprava	krycí bílý nátěr, kliky a štítky černé - nátěr nebo kovářská úprava
kování	dvojice zadlabaných závěsů se soustruženými konci, zadlabaný zámek s pseudohistorickými kovanými štítky a klikami
technický stav	stav dobrý
poznámka	dochováno jen křídlo





**KŘIVOKLÁT-AMALÍN ČP.31**  
**EVIDENCE HODNOTNÝCH PRVKŮ**  
**DVEŘE D6**

umístění	zadní vstup ze zahrady do předsíňky východního přístavku
rozměry	sv. š=1030 cm, v=(?)cm, křídla š=(?) cm
charakteristika	dvoukřídle rámové výplňové dveře levé (?) orientace se úzkou hladkou obložkovou zárubní, horní polovina prosklená
datace	první polovina 20. století
materiál	měkké dřevo, železo
povrchová úprava	krycí nátěr - na exteriérové straně tmavě zelený, na interiérové bílý
kování	čtveřice zadlabaných závěsů s půlkulatými konci
technický stav	stav dobrý
poznámka	dochována pouze křídla



**KŘIVOKLÁT-AMALÍN ČP.31**  
**EVIDENCE HODNOTNÝCH PRVKŮ**  
**OKNA CELKOVĚ**

poznámka	<p>Okenní výplně nebyly zastiženy in situ, dokumentace proběhla u okenních křídel na skládce materiálu v zahradě, ještě před převezením do depozitáře na hradě Křivoklátě. U jednotlivých křídel je tedy jejich místní určení provedeno odhadem na základě korespondence kování s kováním na rámech přítomných dosud na stavbě. Na stavební skládce byla šesticice k sobě náležejících původních velkých okenních křídel - tedy pravděpodobně křídla oken O2 - O4 dále snad dvojice vnitřních křídel dosud s depozity sazí po požáru, patrně ze zadní světnice (O7), a dále dvojice drobných křídel jižního okénka východního přístavku plus dvojice nových křídel s bakelitovou klikou. Dále zde byly deponovány kastlové slepé rámy několika oken - okna polygonálního přístavku (O8), drobného okénka JV místnosti V přístavku a další neidentifikované. Kromě okenních křídel zde byla dvoukřídlá okenice či dvířka policové niky s barokně-klasicistním kováním (O10).</p>
----------	---





KŘIVOKLÁT-AMALÍN ČP.31  
EVIDENCE HODNOTNÝCH PRVKŮ  
OKNA CELKOVĚ



kastlový blindrám V okna polygonu



pravděpodobně křídlo okna O7



křídla okna O9



**KŘIVOKLÁT-AMALÍN ČP.31**  
**EVIDENCE HODNOTNÝCH PRVKŮ**  
**OKNO 01**

umístění	ve funkci nadsvětlíku nad hlavními vstupními dveřmi
rozměry	sv. š=800 cm, v=28,5 cm
charakteristika	jednoduché dvoukřídlé, dovnitř otevíravé okénko s čirým zasklením (každé křídlo jedna tabulka)
datace	1. polovina 19. století
materiál	měkké dřevo, železo
povrchová úprava	krycí nátěr - na exteriérové straně tmavě zelený, na interiérové bílý
kování	čtveřice vnějších kovaných rohovníkových závěsů a čtveřice prostých rohovníků, jednoduché skoby, vrutový obrtlík
technický stav	stav dobrý
poznámka	



**KŘIVOKLÁT-AMALÍN ČP.31**  
**EVIDENCE HODNOTNÝCH PRVKŮ**  
**OKNA O2 a O3**

umístění	západní stěna světnice
rozměry	sv. š=2x88 cm, v=105 cm
charakteristika	sdužená dvojice dvoukřídlých, dovnitř a ven otevíravých šestitabulkových oken
datace	1715, 1. polovina 19. století , 1908
materiál	měkké dřevo, železo, čiré sklo
povrchová úprava	krycí nátěr - na exteriérové straně tmavě zelený, na interiérové bílý
kování	okno O2 - dvě čtveřice vnějších kovaných rohovníkových závěsů a čtveřice prostých rohovníků, kované dvoudílné skoby s opěrkou, vnější křídla jednoduché kované obrtlíky, vnitřní křídla - kované zástrče; okno O3 - dvě čtveřice zadlabaných závěsů se soustruženými kuželkovými konci, vnější křídla - obrtlíky, vnitřní křídla - españoleta
technický stav	stav dobrý
poznámka	rámy rozebrané a deponované v rámci hráně se dřevem srubu



vnější pohled O2 a O3



vnitřní pohled O3 a O2

*KŘIVOKLÁT-AMALÍN ČP.31*  
EVIDENCE HODNOTNÝCH PRVKŮ  
*OKNA O2 a O3*



kování oken O3 a O2





**KŘIVOKLÁT-AMALÍN ČP.31**  
**EVIDENCE HODNOTNÝCH PRVKŮ**  
**OKNO 04**

umístění	západní stěna jižního dílu
rozměry	sv. š=2x90 cm, v=107 cm
charakteristika	dvoukřídlé, dovnitř a ven otevíravé šestitabulkové okno
datace	1. polovina 19. století , kol. 1908
materiál	měkké dřevo, železo, čiré sklo
povrchová úprava	krycí nátěr - na exteriérové straně tmavě zelený, na interiérové bílý
kování	vnitřní výplň - čtveřice vnějších kovaných rohovníkových závěsů a čtveřice prostých rohovníků, kované dvoudílné skoby s opěrkou, vnější výplň - čtveřice zadlabaných závěsů se soustruženými kuželkovými konci, obrtlíky,
technický stav	stav dobrý
poznámka	tesařský rám rozebraný a deponovaný v rámci hráně se dřevem srubu



vnější pohled O4



vnitřní pohled O4

*KŘIVOKLÁT-AMALÍN ČP.31*  
EVIDENCE HODNOTNÝCH PRVKŮ  
*OKNO 04*



detail závěsu vnitřního okna

**KŘIVOKLÁT-AMALÍN ČP.31**  
**EVIDENCE HODNOTNÝCH PRVKŮ**  
**OKENICE O10**

umístění	?
rozměry	? cca 80x100cm
charakteristika	dvoukřídlová výplňová okenice s vnějším kováním
datace	1. polovina 19. století
materiál	měkké dřevo, železo
povrchová úprava	krycí nátěr bílý
kování	čtveřice rohatých terčových vnějších závěsů, dvojice kovaných zástrčí - krátká dolní, dlouhá horní
technický stav	stav dobrý
poznámka	



okenice O10



*KŘIVOKLÁT-AMALÍN ČP.31*  
EVIDENCE HODNOTNÝCH PRVKŮ  
*OKENICE 010*



závěs



dolní zástrč



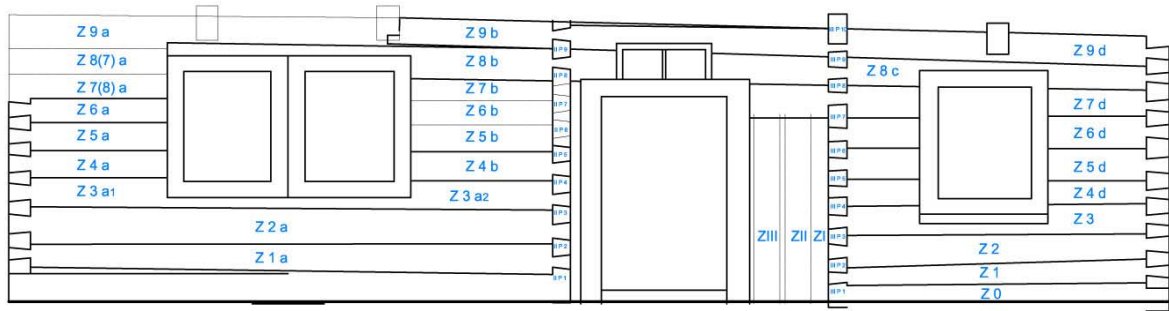
madlo horní zástrče



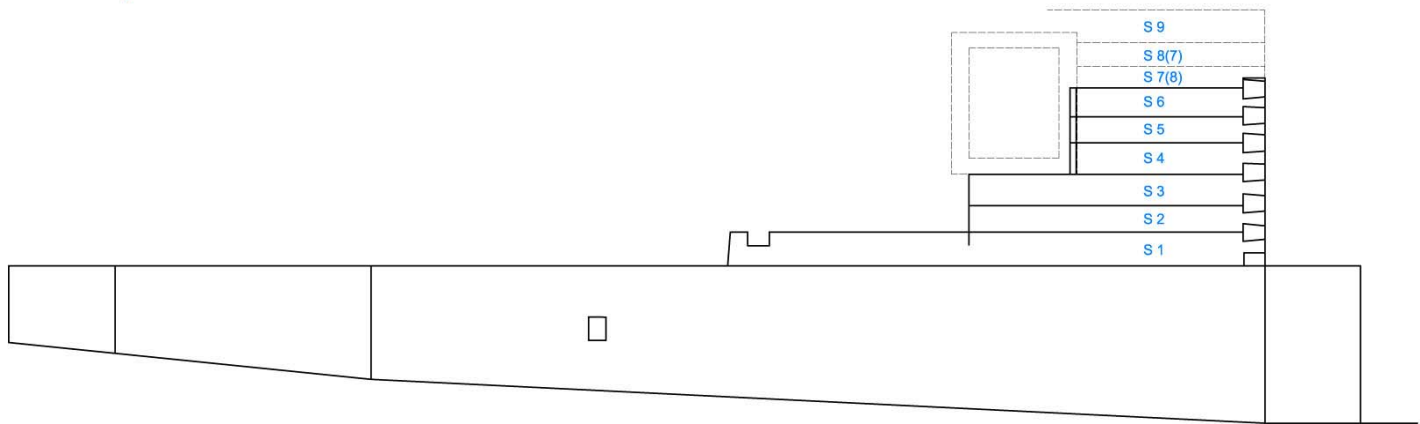
horní zástrč

Značení trámů rozebírané srubové konstrukce

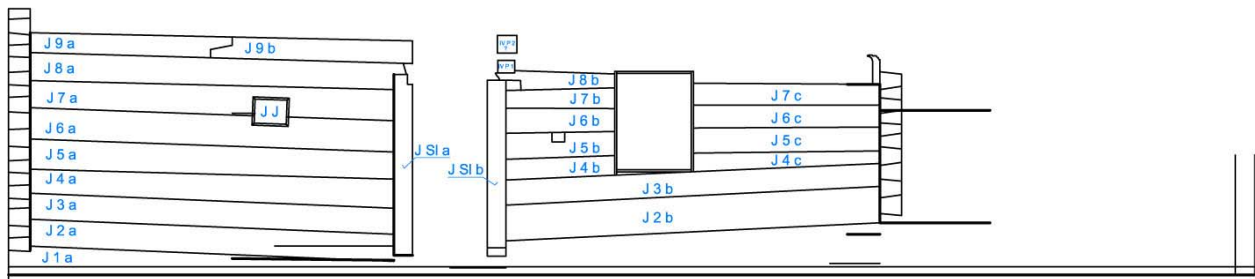
Trámy rozebírané srubové konstrukce domu byly označeny papírovými štítky zatavenými v plastu, částečně obdélníčky PVC s nápisy lihovým permanentním fixem. Stav značení byl již v době převozu trámů do kounova žalostný, je otázkou jak dalece budou jednotlivé štítky čitelné. Podle fotodokumentace roubených stěn před rozebráním je ale možné relativně spolehlivě jednotlivé trámy identifikovat. Čím vyšší procento čitelných štítků bude, tím snazší samozřejmě určování bude. Značení trámů se skládá u obvodových stěn vždy z velkého písmene, čísla a malého písmene, přičemž velká písmena značí světovou stranu, čísla pak pozici trámu (1 dole -9 nahoře) a malá písmena segment stěny od leva do prava a - c. Příčné, vnitřní dělicí stěny jsou značeny kombinací římské číslice, písmene P a čísla a mají štítky natlučené na čelech. Celkové rozmístění trámů je patrné z přiloženého plánu. V hrani s trámy srubu by dále měly být 3 zárubně oken vcelku, jedna rozebraná, a rozebrané zárubně dveří. Dále jsou v hrani nejméně dva vyřezávané dubové sloupky západní pavlázky a několik prkének iluzivní balustrády zábradlí.



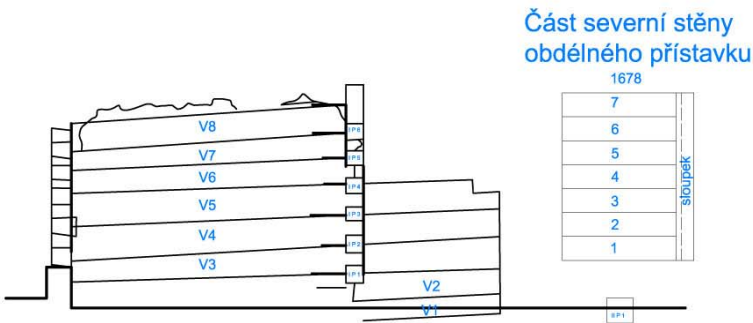
Západní obvodová stěna



Severní obvodová stěna



Jižní obvodová stěna



Východní obvodová stěna

Křivoklát - Amalín č.p.31: jádro domu, záznam číslování trámů